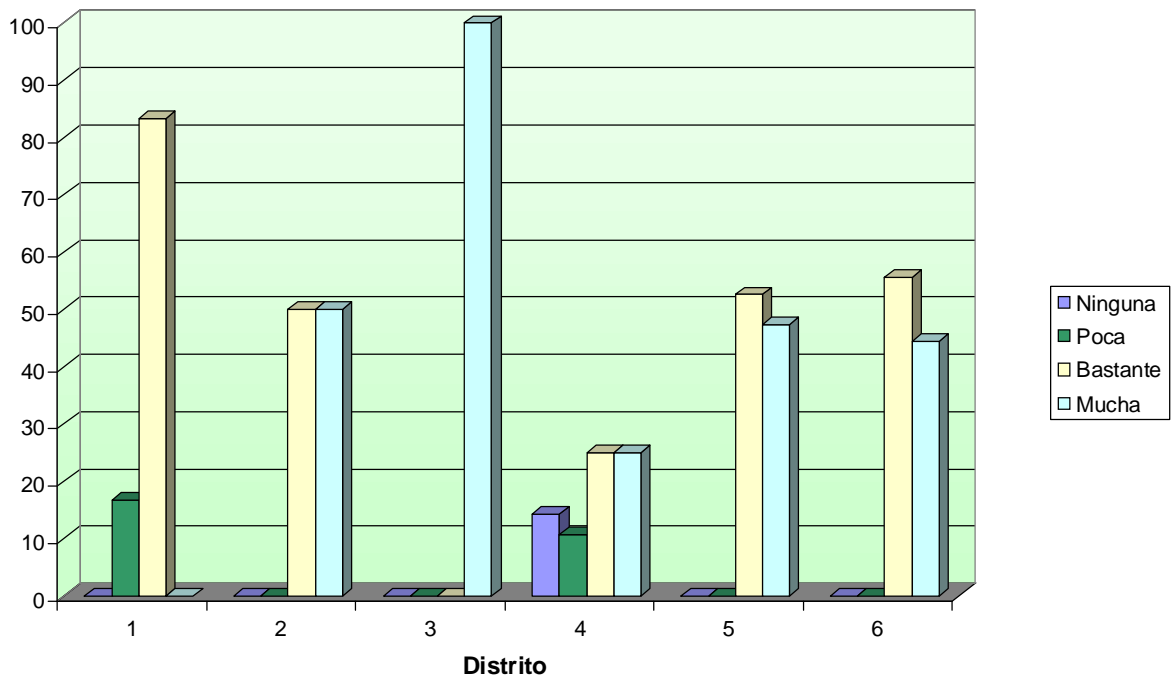




VALORACIÓN EN PORCENTAJE DEL MUNICIPIO DE CARMONA RESPECTO A:							
DISTRITO		1	2	3	4	5	6
¿Qué responsabilidad cree que tienes en la protección ambiental?	NINGUNA	0	0	0	14'3	0	0
	POCA	16'7	0	0	10'7	0	0
	BASTANTE	83'3	50	0	25	52'6	55'6
	MUCHA	0	50	100	25	47'4	44'4
	MEDIA	2'83	3'50	4	3'11	3'47	3'44

Responsabilidad





1.5.- VARIABLES CERRADAS DE ELECCIÓN.

VARIABLES CERRADAS DE ELECCIÓN SON AQUELLAS PREGUNTAS EN LAS QUE LOS CIUDADANOS RESPON-
DEN ATENDIENDO A UNA SELECCIÓN DE RESPUESTAS PREVIAMENTE ESTABLECIDAS. LAS VARIABLES CERRADAS
DE ELECCIÓN DE LA ENCUESTA CIUDADANA SON LAS SIGUIENTES:

**1.- ¿Cuál cree que es el problema ambiental más importante del muni-
cipio? (1-ruidos, 2-aguas residuales, 3-residuos, 4-tráfico, 5-
contaminación atmosférica y 6-limpieza de calles y lugares públicos)**

2.- ¿Cuáles de las siguientes cosas acostumbras a hacer personalmente?

- Utilizar papel reciclado.
- Comprar agua y otras bebidas en envases retornables.
- Separar las pilas, el papel, el cristal y los envases del resto de re-
siduos.
- Utilizar la ducha en lugar del baño.
- Desplazarse, siempre que sea posible, en pie o en transporte pú-
blico.
- Utilizar bombillas de bajo consumo.
- Aportar dinero para campañas y asociaciones de defensa del
medio ambiente.
- Participar en un grupo ecologista.
- Informarse sobre temas ambientales en los medios de comunica-
ción.
- Comprar revistas o libros de medio ambiente.
- Intentar estar informado sobre la temática ambiental del muni-
cipio.

3.- Señale las fuentes de ruido principales en su barrio:

- Tráfico.
- Construcción.
- Bares o pubs.
- Actividades de ocio.
- Vecinos.
- Animales domésticos.
- Movida nocturna.
- Otros.



4.- Enumero a su juicio las principales deficiencias del transporte público de Carmona.

- **Impuntualidad.**
- **Frecuencia.**
- **Tarifas.**

5.- ¿Está usted de acuerdo con la creación de nuevos aparcamientos? (Sí, No).

6.- Señale el medio de transporte que utiliza preferentemente para desplazarse de su vivienda al centro de trabajo.

- **1-Bicicleta.**
- **2-Moto.**
- **3-Andando.**
- **4-Autobús.**
- **5-Vehículo propio.**

7.- ¿Cuáles son las infraestructuras que necesita de una manera urgente Carmona y por tanto se deben acometer con prioridad?

- **Aparcamientos.**
- **Mejores accesos.**
- **Parques y jardines.**
- **Mobiliario urbano.**
- **Carreteras.**
- **Abastecimiento de agua.**
- **Saneamiento de agua.**
- **Electricidad.**
- **Zonas peatonales.**

Para cada una de estas preguntas, se ha establecido su frecuencia, es decir, el número de veces que han sido respondidas. A partir de la frecuencia se ha calculado el porcentaje, lo cual nos permite hacer una valoración más global.

Estos datos se reflejan en unas tablas elaboradas para cada pregunta y gráficos.

Al igual que con las variables cerradas, se hace primero una aproximación al municipio general y luego se desglosan por diferentes barrios o zonas.

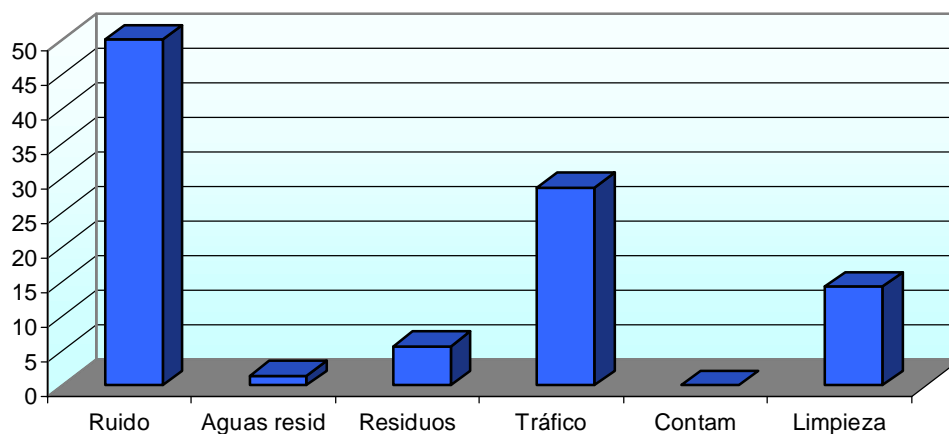


1.5.1.- ANÁLISIS GENERAL DEL MUNICIPIO.

RESULTADOS.

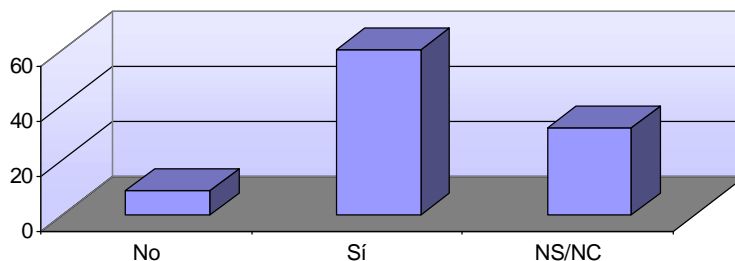
VALORACIÓN EN PORCENTAJE DEL MUNICIPIO DE CARMONA RESPECTO A:							
RESPUESTA		Ruido	Aguas residuales	Residuos	Tráfico	Contam.	Limpieza
¿Cuál es el problema ambiental más importante del municipio?	FRECUENCIA	35	1	4	20	0	10
	PORCENTAJE	50	1'4	5'7	28'6	0	14'3

Problema más importante



VALORACIÓN EN PORCENTAJE DEL MUNICIPIO DE CARMONA RESPECTO A:				
RESPUESTA		NO	SI	NS/NC
¿Cree que la Agenda 21 va a incidir en el desarrollo económico?	FRECUENCIA	6	42	22
	PORCENTAJE	8'6	60	31'4

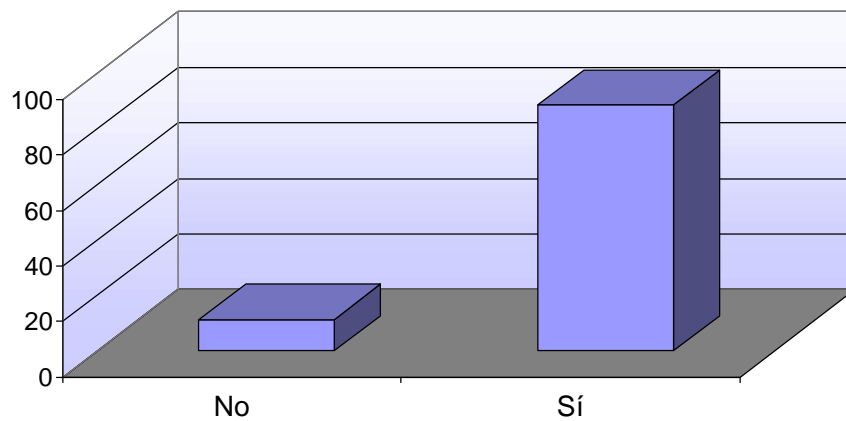
Influencia económica de la agenda 21





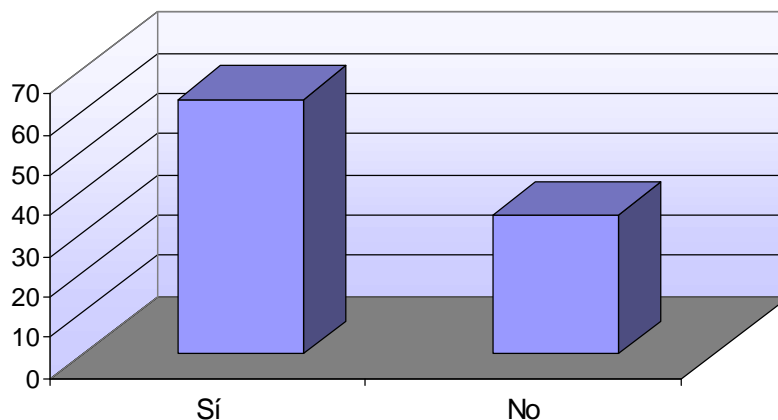
VALORACIÓN EN PORCENTAJE DEL MUNICIPIO DE CARMONA RESPECTO A:			
RESPUESTA		NO	SI
¿Está usted de acuerdo con la creación de nuevos aparcamientos?	FRECUENCIA	8	62
	PORCENTAJE	11'4	88'6

Creación nuevos aparcamientos



VALORACIÓN EN PORCENTAJE DEL MUNICIPIO DE CARMONA RESPECTO A:			
RESPUESTA		NO	SI
¿Cree que la administración hace lo suficiente por mejorar el Medio Ambiente?	FRECUENCIA	44	24
	PORCENTAJE	62'9	34'3

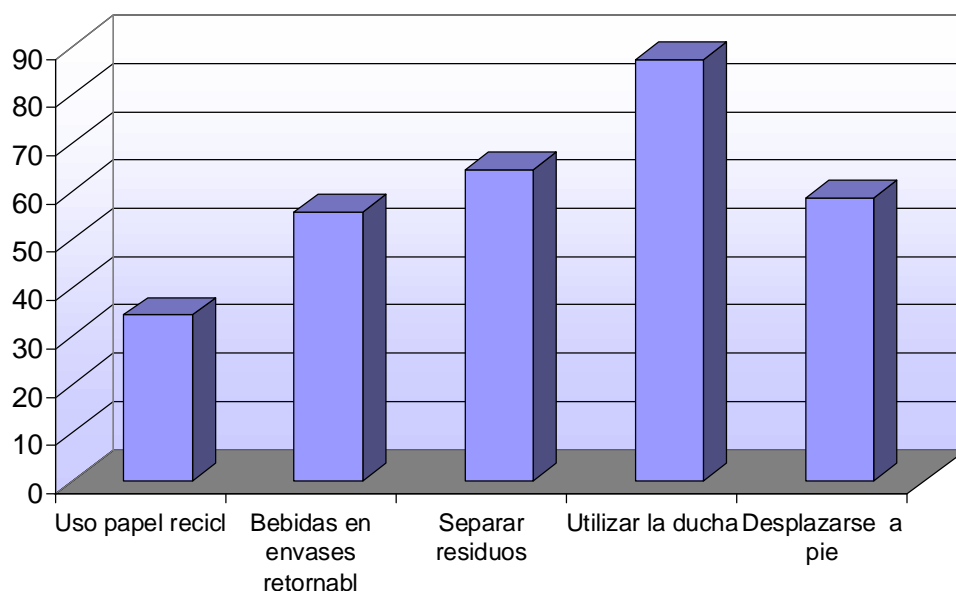
Mejora del M.A. por la Admón.





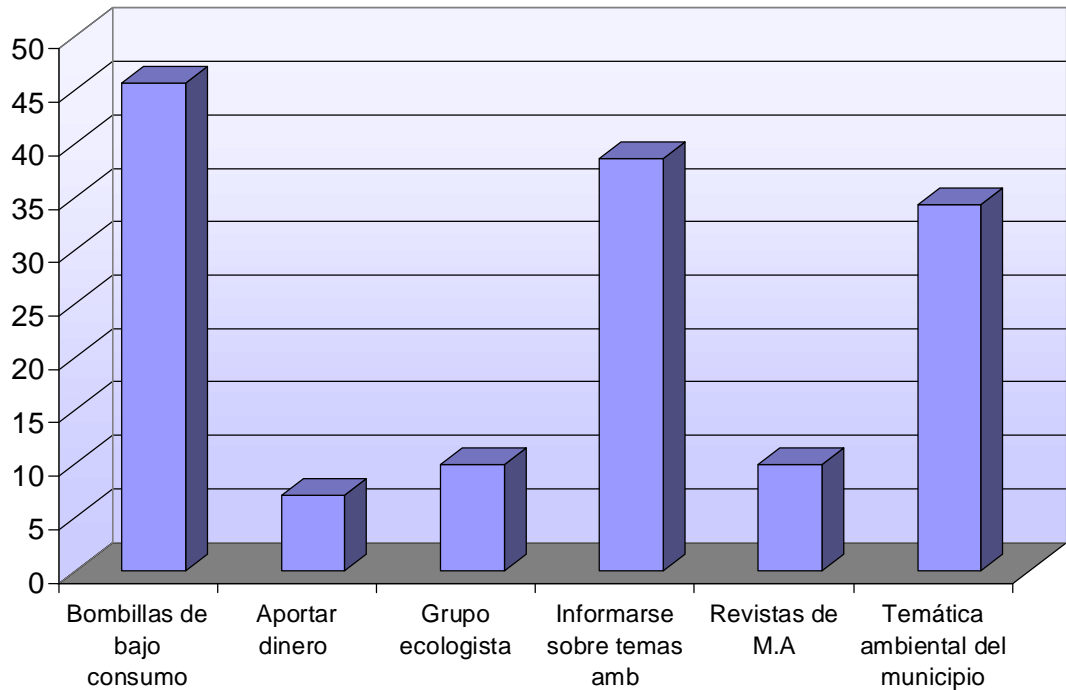
BUENOS HÁBITOS MEDIOAMBIENTALES		
RESPUESTA	FRECUENCIA	PORCENTAJE (%)
Utilizar papel reciclado	24	34'3
Comprar agua y otras bebidas en envases retornables	39	55'7
Separar las pilas, y demás residuos	45	64'3
Utilizar la ducha en lugar del baño	61	87'1
Desplazarse siempre que sea posible a pie	41	58'6
Utilizar bombillas de bajo consumo	32	45'7
Aportar dinero para campañas de medio ambiente	5	7'1
Participar en un grupo ecologista	7	10
Informarse sobre temas ambientales en los medios de comunicación	27	38'6
Comprar revistas o libros de medio ambiente	7	10
Intentar estar informado sobre la temática ambiental del municipio	24	34'3

Buenas costumbres personales





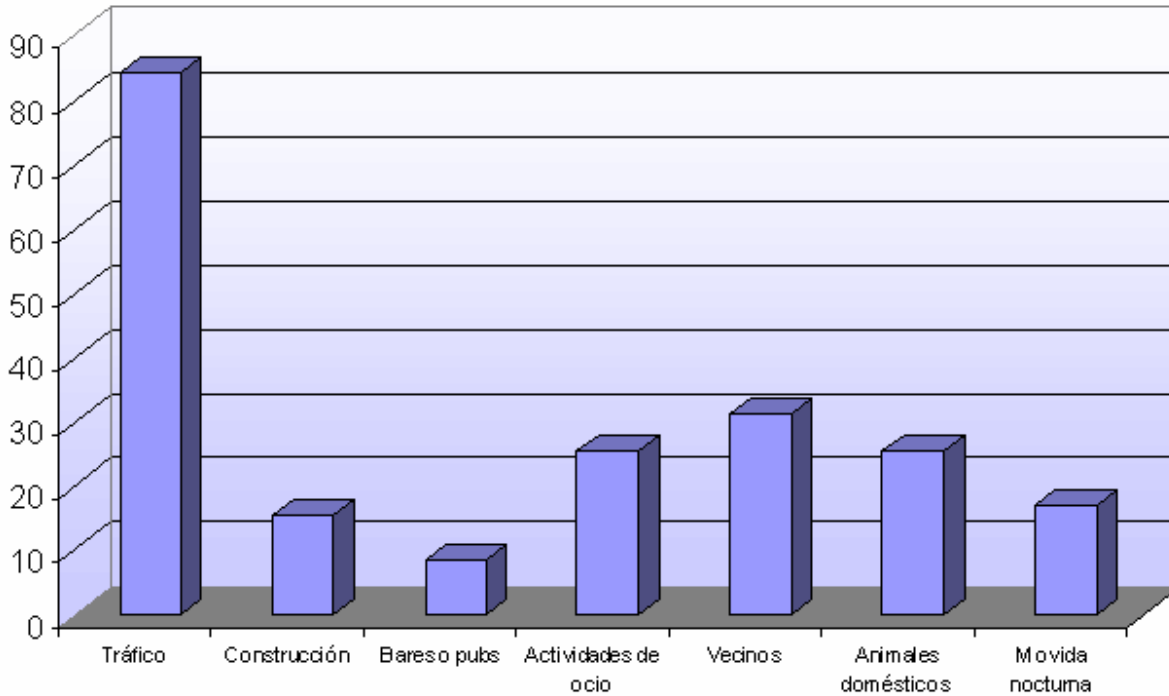
Buenas costumbres personales



FUENTES DE RUIDO		
RESPUESTA	FRECUENCIA	PORCENTAJE (%)
Tráfico	59	84'3
Construcción	11	15'7
Bares o pubs	6	8'6
Actividades de ocio	18	25'7
Vecinos	22	31'4
Animales domésticos	18	25'7
Movida nocturna	12	17'1



Fuentes de ruido

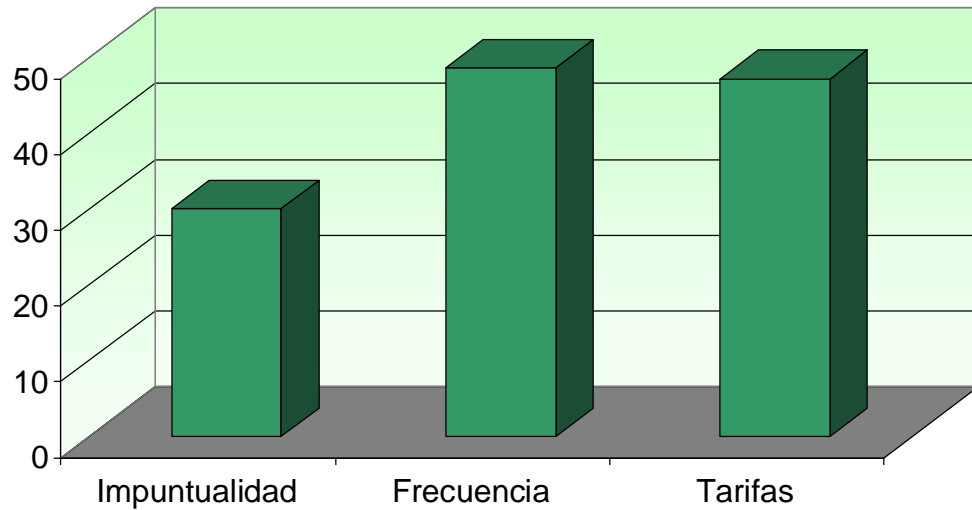


DEFICIENCIAS DEL TRANSPORTE PUBLICO URBANO

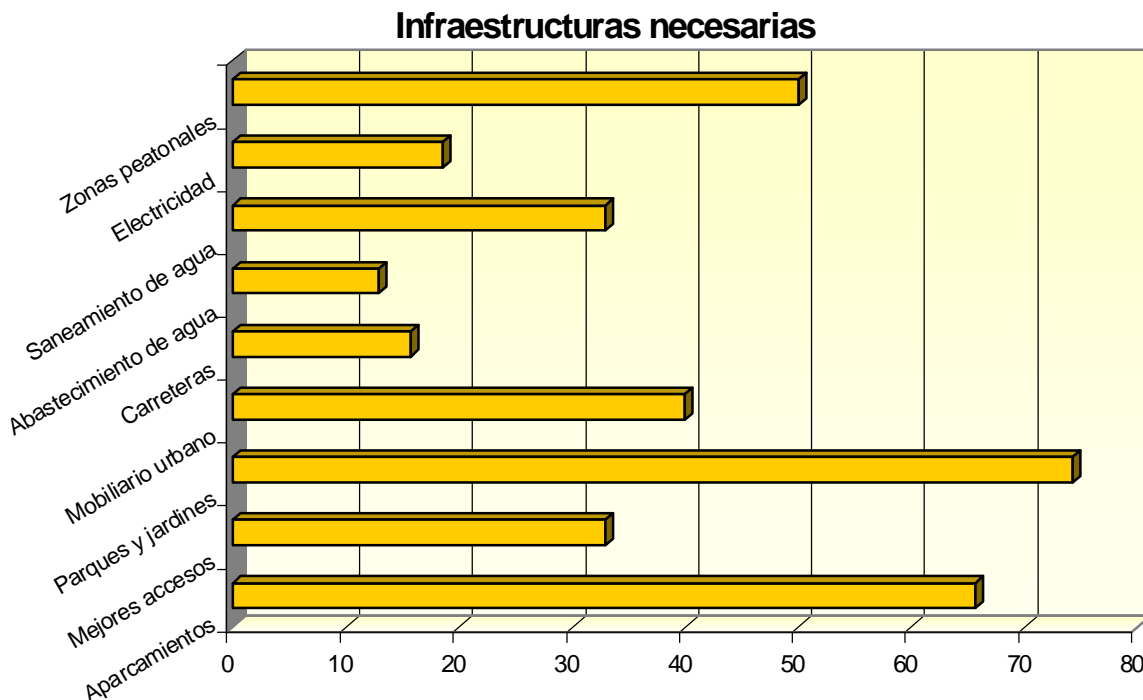
RESPUESTA	FRECUENCIA	PORCENTAJE (%)
Impuntualidad	21	30
Frecuencia	34	48'6
Tarifas	33	47'2



Deficiencias transporte urbano



INFRAESTRUCTURAS IMPORTANTES Y PRIORITARIAS		
RESPUESTA	FRECUENCIA	PORCENTAJE (%)
Aparcamientos	46	65'7
Mejores accesos	23	32'9
Parques y jardines	52	74'3
Mobiliario urbano	28	40
Carreteras	11	15'7
Abastecimiento de agua	9	12'9
Saneamiento de agua	23	32'9
Electricidad	13	18'6
Zonas peatonales	35	50



1.5.2.- ESTUDIO POR ZONAS O BARRIOS.

Como se dijo en el punto 4.1.2, Carmona está dividida en seis (6) distritos censales, los cuales han sido utilizados para la realización de las encuestas.

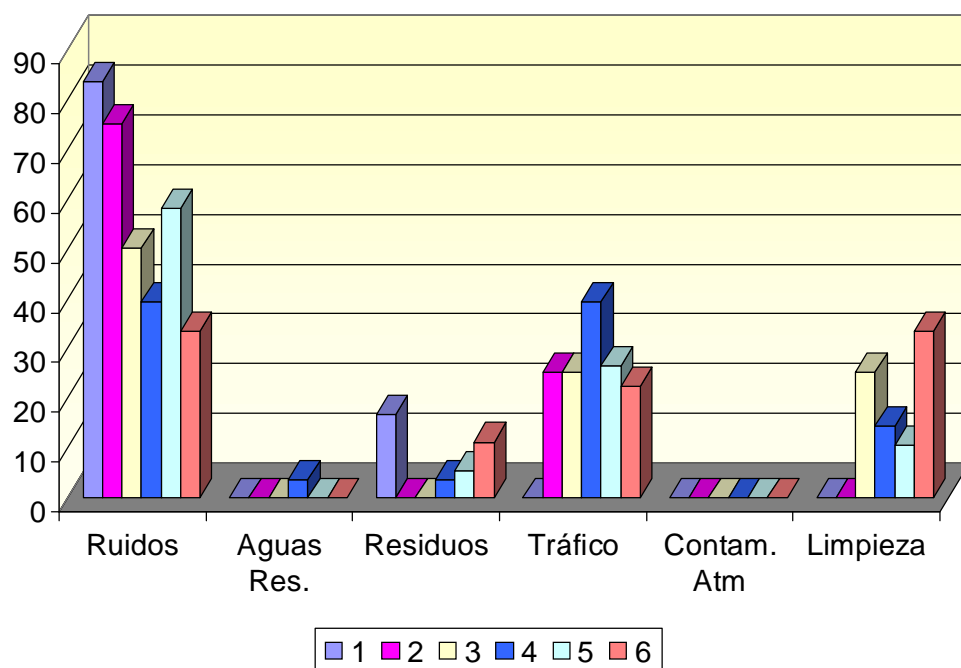
- 1.- CASCO ANTIGUO: PLAZA SAN FERNANDO, ALREDEDORES Y SAN FELIPE.
- 2.- CASCO ANTIGUO: SAN JOSÉ, SANTIAGO.
- 3.- CASCO ANTIGUO: SAN BLAS, BARBACANA.
- 4.- ALCANTARILLA, HYTASA, STA. ANA, ALAMEDA, VILLA ROSA, ALMENDRAL, BDA. LA PAZ, BDA. LOS PINTORES, MATAHACA, FUENTE VIÑA, LOS PINTORES, PLAZA DE TOROS Y REAL.
- 5.- ZONA SAN FRANCISCO, PASEO, SEVILLA Y NECRÓPOLIS.
- 6.- ZONA DE LA SEAT, CARRETERA VIEJA, GUADAJOZ, ZONA RURAL Y URBANIZACIONES.



RESULTADOS.

VALORACIÓN EN PORCENTAJE DEL MUNICIPIO DE CARMONA RESPECTO A LOS PROBLEMAS AMBIENTALES MÁS IMPORTANTES DEL MUNICIPIO			1	2	3	4	5	6
DISTRITO			1	2	3	4	5	6
RESPUESTA	1	FRECUENCIA	5	3	2	11	11	3
		PORCENTAJE	83'3	75	50	39'3	57'9	33'3
	2	FRECUENCIA	0	0	0	1	0	0
		PORCENTAJE	0	0	0	3'6	0	0
	3	FRECUENCIA	1	0	0	1	1	1
		PORCENTAJE	16'7	0	0	3'6	5'3	11'1
	4	FRECUENCIA	0	1	1	11	5	2
		PORCENTAJE	0	25	25	39'3	26'3	22'2
	5	FRECUENCIA	0	0	0	0	0	0
		PORCENTAJE	0	0	0	0	0	0
	6	FRECUENCIA	0	0	1	4	2	3
		PORCENTAJE	0	0	25	14'3	10'5	33'3

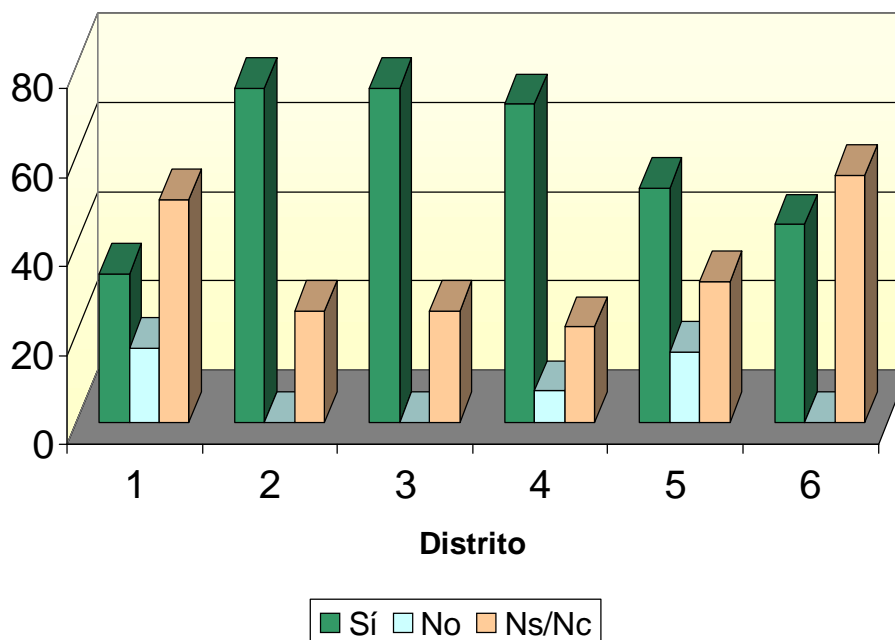
Problemas Ambientales





VALORACIÓN EN PORCENTAJE DEL MUNICIPIO DE CARMONA RESPECTO A:								
DISTRITO			1	2	3	4	5	6
¿Cree que la Agenda 21 va a incidir en el desarrollo económico?	SI	FRECUENCIA	2	3	3	20	10	4
		PORCENTAJE	33'3	75	75	71'4	52'6	44'4
	NO	FRECUENCIA	1	0	0	2	3	0
		PORCENTAJE	16'7	0	0	7'1	15'8	0
	NS/NC	FRECUENCIA	3	1	1	6	6	5
		PORCENTAJE	50	25	25	21'4	31'6	55'5

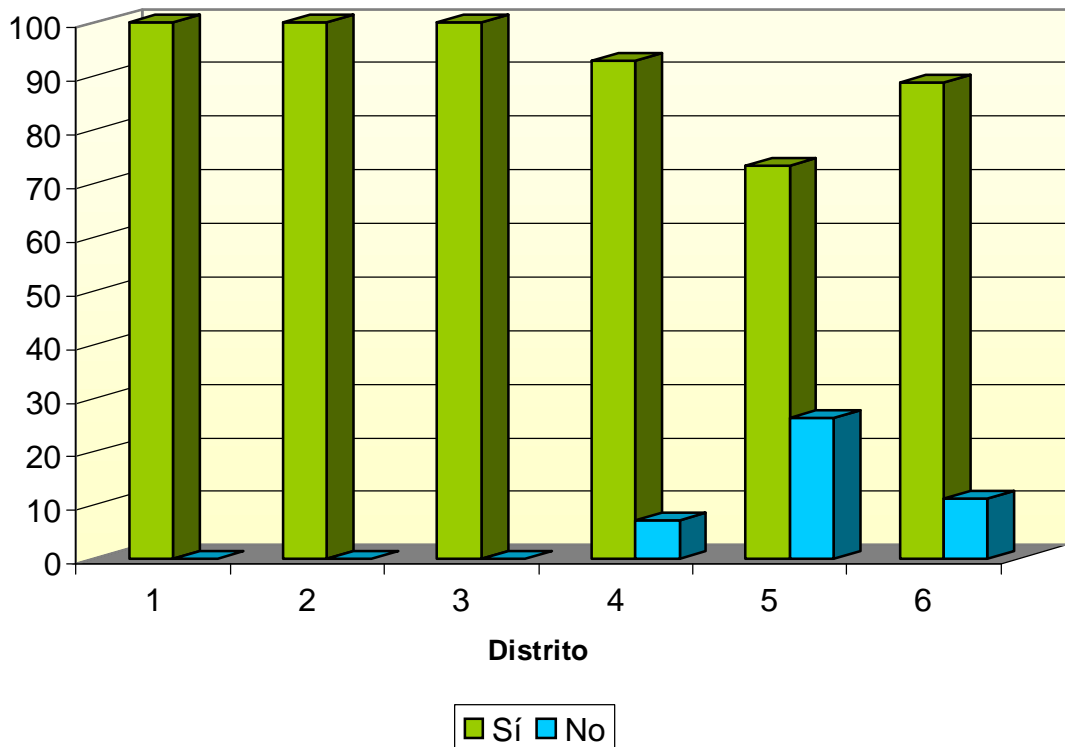
Desarrollo económico con Agenda 21





VALORACIÓN EN PORCENTAJE DEL MUNICIPIO DE CARMONA RESPECTO A:								
DISTRITO		1	2	3	4	5	6	
¿Está usted de acuerdo con la creación de nuevos aparcamientos?	SI	FRECUENCIA	6	4	4	26	14	8
		PORCENTAJE	100	100	100	92'9	73'3	88'8
	NO	FRECUENCIA	0	0	0	2	5	1
		PORCENTAJE	0	0	0	7'1	26'3	11'1

Creación Nuevos Aparcamientos

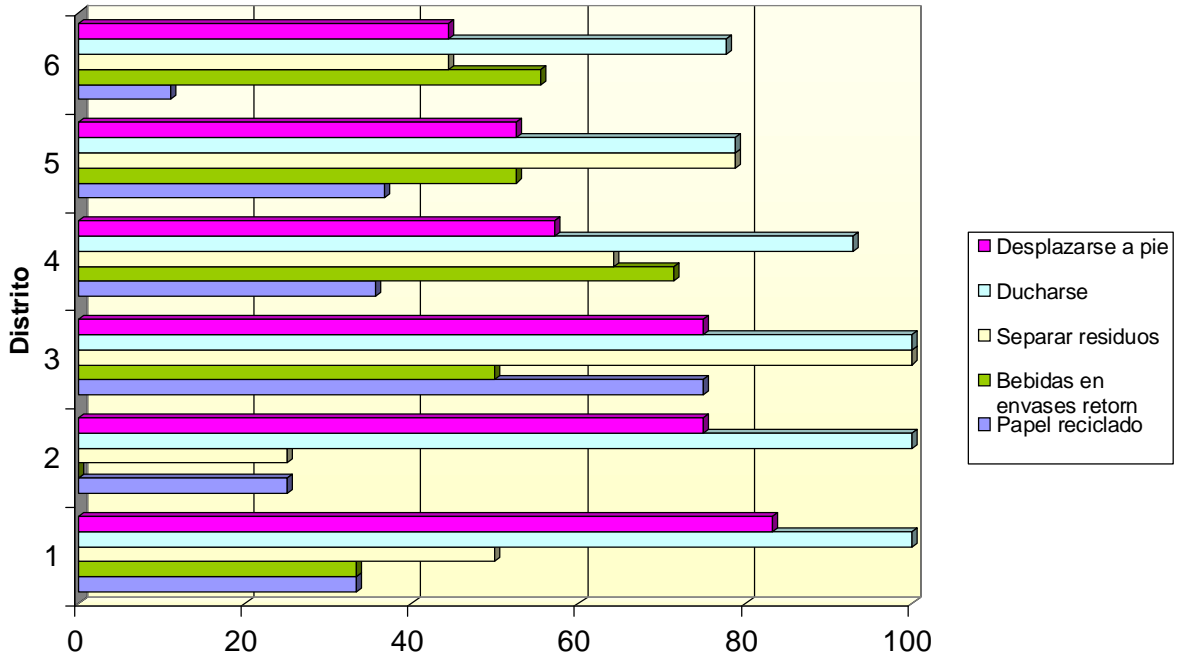




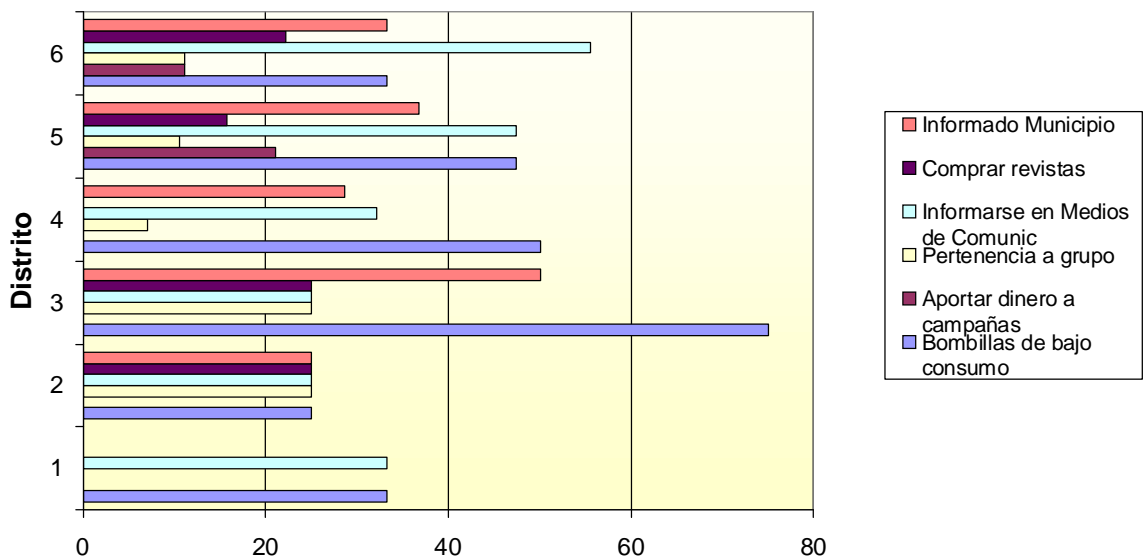
VALORACIÓN EN PORCENTAJE DEL MUNICIPIO DE CARMONA RESPECTO A LOS BUENOS HÁBITOS PERSONALES								
DISTRITO			1	2	3	4	5	6
RESPUESTA	Utilizar papel reciclado	FRECUENCIA	2	1	3	10	7	1
		PORCENTAJE	33'3	25	75	35'7	36'8	11'1
	Comprar agua y otras bebidas en envases retornables	FRECUENCIA	2	0	2	20	10	5
		PORCENTAJE	33'3	0	50	71'4	52'6	55'5
	Separar las pilas, y demás residuos	FRECUENCIA	3	1	4	18	15	4
		PORCENTAJE	50	25	100	64'3	78'9	44'4
	Utilizar la ducha en lugar del baño	FRECUENCIA	6	4	4	26	15	7
		PORCENTAJE	100	100	100	92'9	78'9	77'7
	Desplazarse siempre que sea posible a pie	FRECUENCIA	5	3	3	16	10	4
		PORCENTAJE	83'3	75	75	57'1	52'6	44'4
	Utilizar bombillas de bajo consumo	FRECUENCIA	2	1	3	14	9	3
		PORCENTAJE	33'3	25	75	50	47'4	33'3
	Aportar dinero para campañas de medio ambiente	FRECUENCIA	0	0	0	0	4	1
		PORCENTAJE	0	0	0	0	21'1	11'1
	Participar en un grupo ecologista	FRECUENCIA	0	1	1	2	2	1
		PORCENTAJE	0	25	25	7'1	10'5	11'1
	Informarse sobre temas ambientales en los medios de comunicación	FRECUENCIA	2	1	1	9	9	5
		PORCENTAJE	33'3	25	25	32'1	47'4	55'5
	Comprar revistas o libros de medio ambiente	FRECUENCIA	0	1	1	0	3	2
		PORCENTAJE	0	25	25	0	15'8	22'2
Intentar estar informado sobre la temática ambiental del municipio	FRECUENCIA	3	1	2	8	7	3	
	PORCENTAJE	50.	25	50	28'6	36'8	33'3	



Hábitos personales



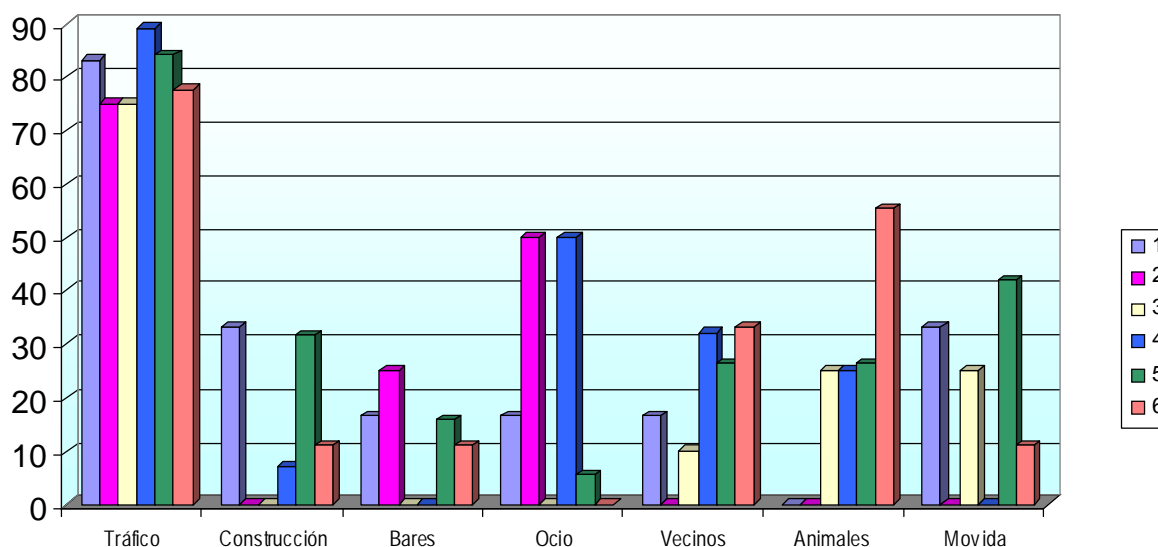
Hábitos Personales





VALORACIÓN EN PORCENTAJE DEL MUNICIPIO DE CARMONA RESPECTO A LAS FUENTES DE RUIDO							
DISTRITO		1	2	3	4	5	6
TRÁFICO	FRECUENCIA	5	3	3	25	16	7
	PORCENTAJE	83'3	75	75	89'3	84'2	77'7
CONSTRUCCIÓN	FRECUENCIA	2	0	0	2	6	1
	PORCENTAJE	33'3	0	0	7'1	31'6	11'1
BARES	FRECUENCIA	1	1	0	0	3	1
	PORCENTAJE	16'7	25	0	0	15'8	11'1
ACTIVIDADES DE OCIO	FRECUENCIA	1	2	0	14	1	0
	PORCENTAJE	16'7	50	0	50	5'3	0
VECINOS	FRECUENCIA	1'	0	4	9	5	3
	PORCENTAJE	16'7	0	100	32'1	26'3	33'3
ANIMALES DOMÉSTICOS	FRECUENCIA	0	0	1	7	5	5
	PORCENTAJE	0	0	25	25	26'3	55'5
MOVIDA NOCTURNA	FRECUENCIA	2	0	1	0	8	1
	PORCENTAJE	33'3	0	25	0	42'1	11'1

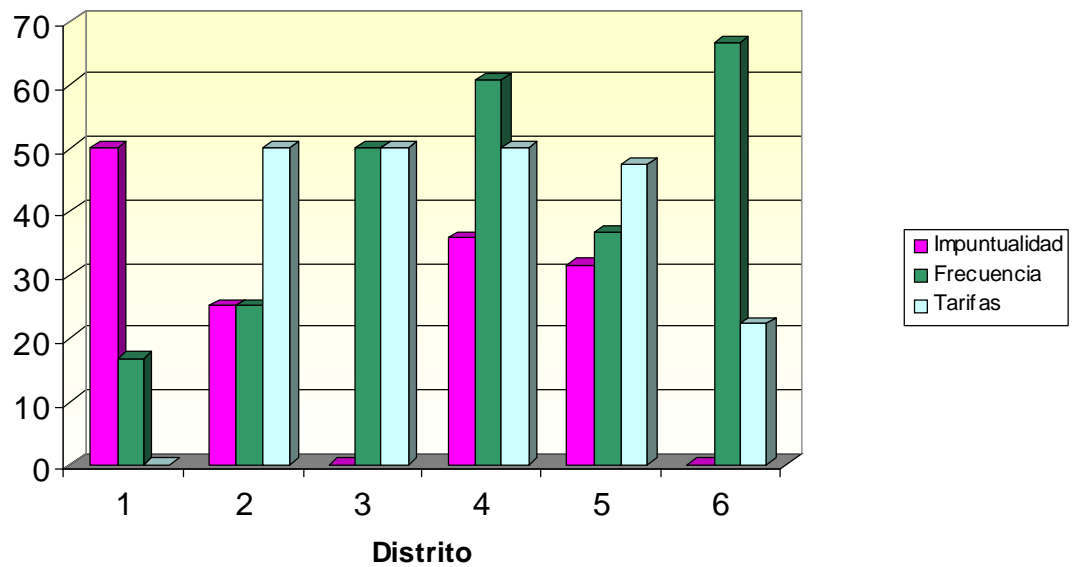
Fuente de ruido





VALORACIÓN EN PORCENTAJE DEL MUNICIPIO DE CARMONA RESPECTO A LAS DEFICIENCIAS DEL TRANSPORTE PÚBLICO URBANO							
DISTRITO		1	2	3	4	5	6
IMPUNTUALIDAD	FRECUENCIA	3	1	0	10	6	0
	PORCENTAJE	50	25	0	35'7	31'6	0
FRECUENCIA	FRECUENCIA	1	1	2	17	7	6
	PORCENTAJE	16'7	25	50	60'7	36'8	66'6
TARIFAS	FRECUENCIA	2	2	2	14	9	2
	PORCENTAJE	33.3	50	50	50	47'4	22'2

Deficiencias transporte público

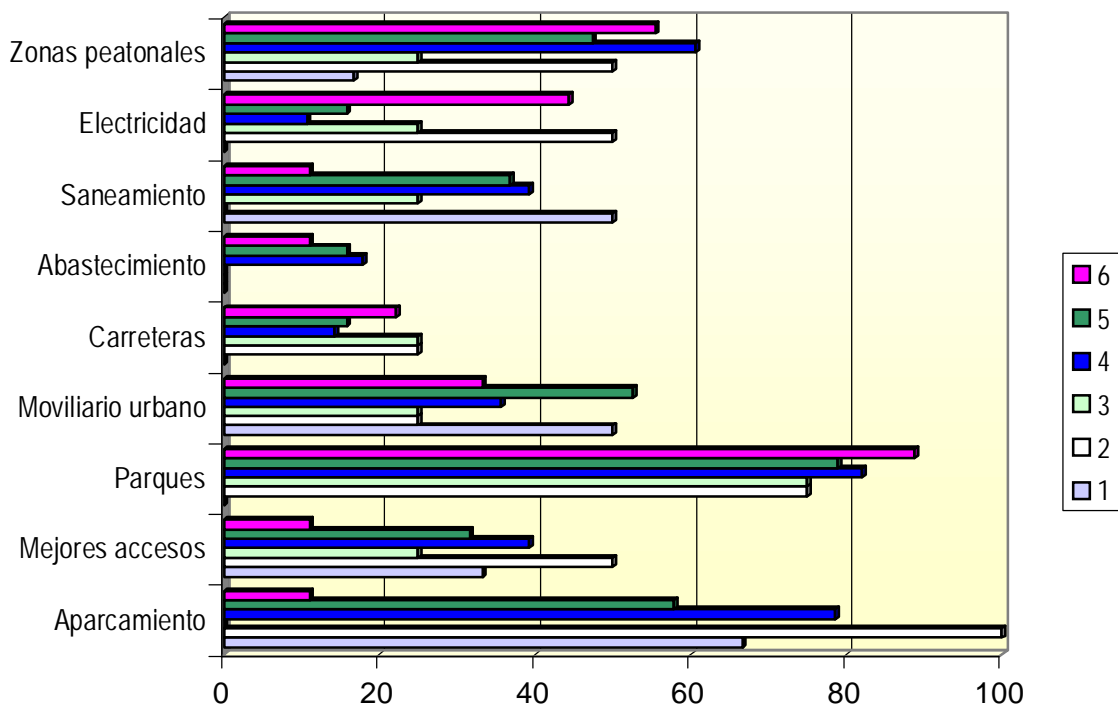


VALORACIÓN EN PORCENTAJE DEL MUNICIPIO DE CARMONA RESPECTO A LAS INFRAESTRUCTURAS IMPORTANTES Y PRIORITARIAS							
DISTRITO		1	2	3	4	5	6
APARCAMIENTOS	FRECUENCIA	4	4	0	22	11	1
	PORCENTAJE	66'7	100	0	78'6	57'9	11'1
MEJORES ACCESOS	FRECUENCIA	2	2	1	11	6	1
	PORCENTAJE	33'3	50	25	39'3	31'6	11'1
PARQUES Y JARDINES	FRECUENCIA	0	3	3	23	15	8
	PORCENTAJE	0	75	75	82'1	78'9	88'8



VALORACIÓN EN PORCENTAJE DEL MUNICIPIO DE CARMONA RESPECTO A LAS INFRAESTRUCTURAS IMPORTANTES Y PRIORITARIAS							
DISTRITO		1	2	3	4	5	6
MOBILIARIO URBANOS	FRECUENCIA	3	1	1	10	10	3
	PORCENTAJE	50	25	25	35'7	52'6	33'3
CARRETERAS	FRECUENCIA	0	1	1	4	3	2
	PORCENTAJE	0	25	25	14'3	15'8	22'2
ABASTECIMIENTO DE AGUA	FRECUENCIA	0	0	0	5	3	1
	PORCENTAJE	0	0	0	17'9	15'8	11'1
SANEAMIENTO DE AGUA	FRECUENCIA	3	0	1	11	7	1
	PORCENTAJE	50	0	25	39'3	36'8	11'1
ELECTRICIDAD	FRECUENCIA	0	2	1	3	3	4
	PORCENTAJE	0	50	25	10'7	15'8	44'4
ZONAS PEATONALES	FRECUENCIA	1	2	1	17	9	5
	PORCENTAJE	16'7	50	25	60'7	47'4	55'5

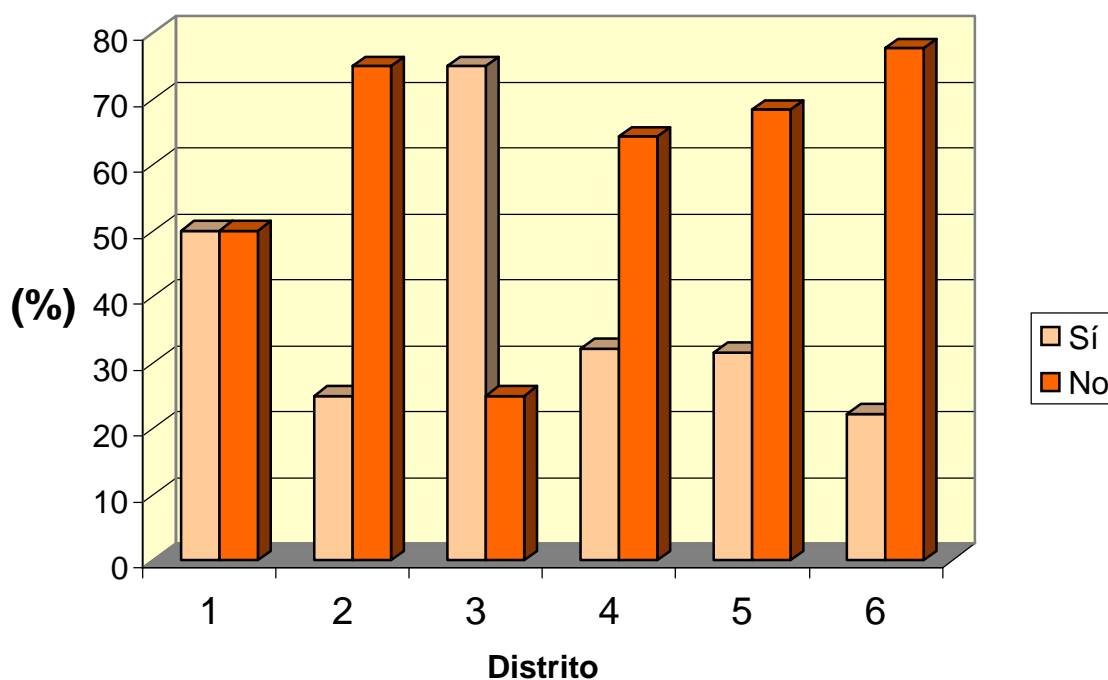
Necesidad infraestructuras





VALORACIÓN EN PORCENTAJE DEL MUNICIPIO DE CARMONA RESPECTO A:								
DISTRITO		1	2	3	4	5	6	
¿Hace la Administración. lo suficiente para mejorar el medio ambiente?	SI	FRECUENCIA	3	1	3	9	6	2
		PORCENTAJE	50	25	75	32'1	31'6	22'2
	NO	FRECUENCIA	3	3	1	18	13	7
		PORCENTAJE	50	75	25	64'3	68'4	77'7

Mejora la Adm el M.A





1.6.- CONCLUSIONES.

1.6.1.- VARIABLES CERRADAS DE VALORACIÓN.

MUNICIPIO EN GENERAL.

- Ø La concepción del Medio Ambiente en general es aceptable, puesto que esa es la opinión de más del 40% de los encuestados.
- Ø Una opinión parecida existe con la oferta socio cultural del municipio con respecto al exterior, ya que la mayoría se centra en una calidad aceptable. Del mismo modo, la calidad del ambiente socio-cultural también es considerada como aceptable.
- Ø El cuidado y la limpieza pública está considerado como aceptable, sin embargo, el estado de las zonas verdes y el paisaje urbano no es comparable, ya que la concepción mayoritaria es que se encuentran en malas o muy malas condiciones.
- Ø El estado de los barrios respecto al ruido es muy variado, existiendo opiniones de todos los tipos.
- Ø El tráfico presenta una calidad muy baja, ya que la mayoría opina que es malo o muy malo, algo que se relaciona directamente con la concepción que tenemos sobre la seguridad vial, que en este caso está considerada como mala.
- Ø La calidad de los ríos y arroyos es muy baja, todo lo contrario que la calidad atmosférica del municipio, que está considerada como buena.
- Ø Las infraestructuras urbanas y el cableado eléctrico se encuentran en unas condiciones similares, aceptables.
- Ø El Patrimonio histórico es una de los elementos mejor considerados de municipio, ya que la mayoría opina que su calidad es excelente.
- Ø El nivel de vida de los ciudadanos está relacionado con la situación económica del municipio, y ambos están considerados como aceptables.
- Ø La opinión sobre los sistemas de transportes no es muy buena, sobre todo en el servicio interurbano y en los taxis, donde la media ronda una calidad mala.
- Ø Paro, drogadicción y seguridad ciudadana no están muy bien considerados, los tres aspectos destacan como de mala calidad.
- Ø A pesar de que los aspectos relacionados con el Medio Ambiente no están siempre bien considerados, la percepción general sobre la responsabilidad que tenemos los ciudadanos en la protección Ambiental es muy alta.



POR BARRIOS.

- Ø Los barrios del Casco Antiguo tienen una opinión similar sobre el estado general del medio Ambiente, que ronda entre un estado aceptable y malo. El resto del municipio tiene una opinión mucho más variada, aunque en ningún caso encontramos una calidad excelente.
- Ø Respecto a la oferta socio cultural en comparación con el exterior, las opiniones son muy variadas y parecidas en todos los barrios, pero cabe destacar que la zona 6 (Urbanizaciones y Guadajoz), es la que tiene un mayor porcentaje de opiniones muy desfavorables sobre dicha oferta.
- Ø La calidad sobre el abastecimiento de agua es, en general aceptable, siendo la zona de San José y Santiago la que tienen una mejor consideración, ya que cerca del 80% de los encuestados respondieron que su calidad era buena. Resultados prácticamente idénticos encontramos en la calidad del alcantarillado y del agua de consumo.
- Ø La calidad del agua de los ríos es muy variable en todos los barrios, sólo destaca un poco la zona de Guadajoz y de las urbanizaciones, donde hay un alto porcentaje de respuestas que lo relacionan con una calidad mala.
- Ø El tema de recogida de basuras está mejor considerado en el Casco Antiguo, aunque en todo el municipio hay buenas opiniones sobre este servicio, aunque esta opinión no es igual en el tema de recogida selectiva, donde los resultados son mucho más variados y no siempre buenos.
- Ø En la Limpieza viaria se destaca la zona del Real, Almendrales, Alcantarilla, Hytasa, etc, ya que es aquí donde encontramos opiniones muy desfavorables sobre este servicio.
- Ø La calidad atmosférica es buena en general, destacando que en San Blas y la Barbacana son abundantes las opiniones de que ésta es excelente.
- Ø En el tema de los ruidos todos los barrios coinciden en que su calidad no es muy buena.
- Ø Cableado e iluminación obtienen valoraciones similares que rondan una opinión aceptable sobre este servicio.
- Ø En la red de comunicaciones, habría que destacar que la Zona del Real, Almendrales, Alcantarilla, Hytasa, etc, es la única que tiene opiniones desfavorables, ya que el resto coincide en que su calidad es buena.
- Ø Las opiniones sobre el tráfico son unánimes, todos los barrios opinan que su calidad es mala o muy mala.



- Ø Los barrios del casco urbano muestran un menor problema con el tema del ruido, ya que sus opiniones son mucho más favorables que la de los barrios de los ensanches y arrabales.
- Ø La calidad de los servicios de transportes es muy variada. El 100% de la población de la zona 6 opina que la calidad de los taxis es mala, mientras que la opinión de las zonas 4 y 5 no es tan radical. La opinión sobre los autobuses urbanos está muy repartida en todos los barrios, parecido a lo que ocurre con el interurbano.
- Ø El nivel de vida está bien considerado en todo el municipio, sin muchas diferencias entre los barrios, igual que sucede con la economía municipal.
- Ø Las opiniones sobre el paro son mucho más variables y opuestas, ya que dentro de los propios barrios encontramos valoraciones totalmente extremas, tanto positivas como negativas.
- Ø La seguridad ciudadana está peor considerada que la vial, aunque la opinión sobre esta última tampoco es muy buena.
- Ø En el tema de Patrimonio, sólo la zona de San Blas y la Barbacana muestran opiniones sobre que su calidad es muy mala, algo que es totalmente opuesto a la opinión general del resto de barrios.
- Ø En general, todos los barrios opinan que nuestra responsabilidad en el Medio Ambiente está entre bastante y mucha.

1.6.2.- VARIABLES CERRADAS DE ELECCIÓN.

MUNICIPIO EN GENERAL.

- Ø El problema ambiental al que se le da más importancia es el tema de los ruidos, elegido por el 50% de la población encuestada.
- Ø Cerca de un 60% opina que la Agenda 21 va a influir en el Desarrollo económico de Carmona, un porcentaje parecido al que opina que la Administración hace lo suficiente por mejorar el Medio Ambiente.
- Ø La mayoría de la población está de acuerdo con la creación de nuevos aparcamientos, con lo que es considerado como algo de primera necesidad.
- Ø El hábito ambiental más frecuentado por la población es el uso de la ducha en vez de la bañera, ya que fue elegido por más del 90%. Separar residuos, desplazarse a pie y comprar envases retornables son los siguientes hábitos más frecuentes.



- Ø La fuente de ruido que más molestias causa es, sin duda alguna, el tráfico, ya que destaca por encima de todos los demás.
- Ø Como infraestructuras más necesarias destacan la creación de parques y jardines, aparcamientos y zonas peatonales.

POR BARRIOS.

- Ø En la problemática ambiental más importante, todos los barrios coinciden en señalar los ruidos como los más problemáticos, aunque en la zona del Real, Alcantarilla, Almenrales, etc., los resultados de los ruidos se equiparan a los del tráfico.
- Ø La mayoría de los barrios opinan que la Agenda 21 provocará un desarrollo económico.
- Ø La respuesta ante la creación de nuevos aparcamientos es también unánime independientemente de la zona encuestada, todos opinan que son necesarios.
- Ø Los hábitos personales más abundantes son los mismos en todos los barrios, destacan la ducha frente al baño y desplazarse a pie.
- Ø Todos los barrios coinciden al señalar que la fuente que más ruido provoca es el tráfico.
- Ø Las necesidades de infraestructuras son similares en todos los barrios.
- Ø La opinión sobre si la Administración hace lo suficiente por mejorar el Medio Ambiente son muy variables: en la zona de la Plaza San Fernando las opiniones están al 50%, San Blas y Barbacana creen que sí hacen lo necesario, pero el resto del municipio cree todo lo contrario.